

Nazwa
Opracowania

PROJEKT BUDOWLANY

Nazwa
Inwestycji

ALTANA ŚMIETNIKOWA

Adres
Inwestycji

**PŁOCK, ul. BARTNICZA 6,
działka nr 697/70, OBRĘB 4**

Inwestor

**WSPÓLNOTA MIESZKANIOWA
PRZY UL. BARTNICZA 6
09-400 Płock ul. Sienkiewicza 13a**

Opracował

ARTUR WIŚNIEWSKI



EGZ. nr 1,2,3

PŁOCK, 23.10.2023

Opracowanie wg spisu treści zawiera 17 Stron

SPIS TREŚCI		2
I. OPIS TECHNICZNY		
1.0. DANE OGÓLNE		3
2.0. PODSTAWA OPRACOWANIA		3
3.0. PRZEDMIOT OPRACOWANIA		3
4.0. ZESTAWIENIE POWIERZCHNI		3
5.0. OPIS ROZWIĄZAŃ FUNKCJONALNO-PRZESTRZENNYCH		3
6.0. UWAGI KOŃCOWE		4
II. INFORMACJA DOTYCZĄCA BEZPIECZEŃSTWA I OCHRONY ZDROWIA		5
III. CZĘŚĆ GRAFICZNA		
1. PLAN SYTUACYJNY	1:500	8
2. RZUT ALTANY	1:50	9
3. RZUT FUNDAMENTU	1:50	10
4. PRZEKRÓJ	1:50	11
5. KONSTRUKCJA ŚCIAN 1	1:50	12
6. KONSTRUKCJA ŚCIAN 2	1:50	13
7. KONSTRUKCJA DACHU	1:50	14
8. RZUT DACHU	1:50	15
9. RZUT ELEWACJI 1	1:50	16
10. RZUT ELEWACJI 2	1:50	17

Opis techniczny

do projektu budowlanego altany śmietnikowej w konstrukcji stalowej dla budynku Wspólnoty Mieszkaniowej przy ul. Bartniczej 6 w Płocku

1. Dane ogólne

Inwestor

Wspólnota Mieszkaniowa nieruchomości położonej w Płocku przy ul. Bartnicza 6

Adres inwestycji

09-400 Płock, ul Bartnicza , działka 694/70 obręb 0004

2. Podstawa opracowania

- zlecenie Inwestora
- mapa ewidencyjna w skali 1:500 ze wskazaniem sytuacyjnym inwestycji
- ustawa z dnia 7 lipca 1994r. - Prawo budowlane
- ustalenia programowo-techniczne dokonane z Inwestorem

3. Przedmiot opracowania

Przedmiotem opracowania jest projekt budowlany wykonania altany śmietnikowej: dla mieszkańców budynku Wspólnoty Mieszkaniowej nieruchomości położonej w Płocku przy ul. Bartniczej 6.

4. Zestawienie powierzchni

Altana dla budynku przy ul. Bartnicza 6

- projektowana powierzchnia zabudowy 15,81 m²,
- powierzchnia użytkowa 15,00 m²,
- kubatura 38,00 m³,

Opis rozwiązań funkcjonalno-przestrzennych

Fundamenty – płyta betonowa z betonu C20/25 o wym. 3,10 m x 5,10 m i grubości 15cm posadowiona na rzędnej -0,12m (poniżej poziomu terenu) wylana na podsypce piaskowej.

Konstrukcja altany – słupki stalowe ze stali St230 z profili zamkniętych RK60x60x3 zamontowane kotwami do płyty betonowej. Stężenia ścian wykonano z profili zamkniętych RK40x40x2 do których od zewnątrz należy zamontować panele z blachy powlekanej w kolorze grafitowym w poziomym układzie. W górnej części pod połącią dachu należy zamontować siatkę panelową w ramce w kolorze grafitowym spełniającą funkcję przewietrzającą i zabezpieczającą przed wrzucaniem śmieci z zewnątrz do środka. Konstrukcja dachu – stalowa ze stali St230, rygle RK 60x60x3, płatwie RK40x40x2

Pokrycie dachu – blacha trapezowa T35 lub T18 gr. 0,7mm – kolor grafit

Drzwi stalowe – stalowe z profili zamkniętych wypełnione panelami z blachy powlekanej w kolorze grafitowym. Przed wykonaniem wymiar sprawdzić na budowie. Drzwi stalowe dwuskrzydłowe należy wyposażyć w wkładkę i klamkę.

Zabezpieczenie antykorozyjne konstrukcji stalowej – czyszczenie do stopnia czystości Sa 2.5 – malowanie 2x farbami ftalowymi w kolorze grafitowym

Dodatkowe wyposażenie – należy zamontować na wysokości uchwytów kontenerów na śmieci wewnątrz na wszystkich ścianach altany śmietnikowej odbój z desek lub elementów stalowych. Dodatkowo wykonać z tytułu altany rynną dachową wraz z 1 rurą spustową po bokach (w kolorze grafitowym). Należy wykonać dojsćie z kostki betonowej w kolorze dostosowanym do istniejącej nawierzchni, łączące wejście do altany z istniejącym chodnikiem.

Wokół altany należy przywrócić teren zielony wraz z zasianiem trawy.

5. **Uwagi końcowe**

Powyższy opis techniczny i wytyczne dotyczące realizacji obejmują najważniejsze elementy budowlane wykonywanego obiektu.

Wykonawstwo robót musi być realizowane zgodnie z obowiązującymi przepisami prawa budowlanego oraz BHP, przy czym należy stosować się do wszystkich uznanych reguł sztuki budowlanej, a całość realizacji odpowiadać musi najnowszemu poziomowi techniki budowlanej



Informacja dotycząca bezpieczeństwa i ochrony zdrowia

do projektu budowlanego altany śmietnikowej dla budynku Wspólnoty
Mieszkaniowej przy ul. Bartnicza 6 w Płocku

Informacja dotycząca bezpieczeństwa i ochrony zdrowia

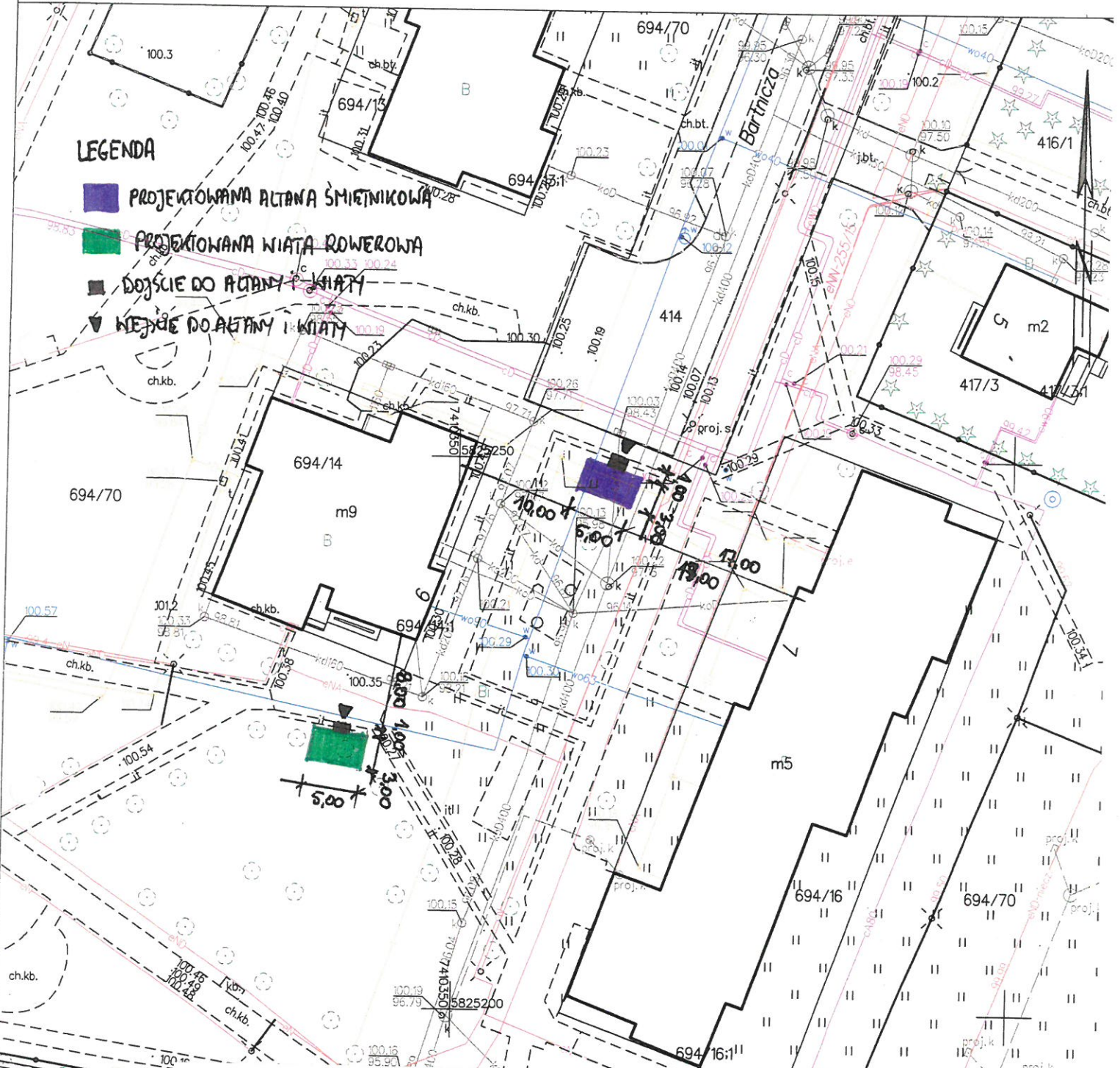
1. Zakres robót i kolejność realizacji
Przedmiotowe założenie inwestycyjne obejmuje roboty budowlane związane z wykonaniem altany śmietnikowej dla budynku wielorodzinnego przy ul. Bartnicza 6.
Przewidywalna kolejność realizacji robót
 - roboty ziemne (ręczne wykopy pod płyty betonowe itp.)
 - roboty budowlane (wykonanie posadzki, montaż konstrukcji stalowej altan i zadaszenia, itp)
 - roboty wykończeniowe (prace malarskie)
2. Wykaz istniejących obiektów budowlanych
W sąsiedztwie obiektów znajdują się budynki mieszkalne wielorodzinne
3. Elementy zagospodarowania, które mogą stwarzać zagrożenie bezpieczeństwa i zdrowia ludzi
Prace będą wykonywane na poziomie zero oraz w sąsiedztwie ulicy osiedlowej. Wszelkie prace ziemne prowadzić ręcznie.
4. Przewidywane zagrożenia, mogące wystąpić podczas realizacji robót
Określić oddziaływanie robót mogących stwarzać zagrożenie dla bezpieczeństwa w planie bioz.
 - prace przy urządzeniach elektroenergetycznych znajdujących się pod napięciemSzczególne uwagi należy zwrócić podczas:
 - transportu i składowania materiałów i urządzeń technicznych
 - prac rozbiórkowych elementów konstrukcji
5. Wskazania sposobu prowadzenia instruktażu pracowników
Pracownicy zatrudnieni przez wykonawców powinni zostać poinstruowani i zobowiązani do ścisłego przestrzegania wytycznych ujętych w planie bezpieczeństwa i ochrony zdrowia oraz przepisach BHP i p.poż., a w szczególności:
 - znać przepisy i zasady bezpieczeństwa i higieny pracy, brać udział w szkoleniu i instruktażu z tego zakresu oraz poddawać się wymaganym egzaminom
 - wykonywać pracę w sposób zgodny z przepisami i zasadami bezpieczeństwa i higieny pracy oraz stosować się do wydawanych w tym zakresie poleceń i wskazówek przełożonych
 - dbać o należyty stan maszyn, urządzeń, narzędzi i sprzętu oraz porządek i ład w miejscu pracy
 - stosować środki ochrony zbiorowej, a także używać środków ochrony indywidualnej oraz odzieży i obuwia roboczego, zgodnie z ich przeznaczeniem
 - poddać się wstępnym, okresowym i kontrolnym oraz innym zaleconym badaniom lekarskim i stosować się do wskazań lekarskich
 - niezwłocznie zawiadomić przełożonego o zauważonym na budowie wypadku, albo zagrożeniu życia lub zdrowia ludzkiego oraz ostrzec współpracowników, a także inne osoby znajdujące się w rejonie zagrożenia o grożącym im niebezpieczeństwie
 - współdziałać z pracodawcą i przełożonym w wypełnianiu obowiązków dotyczących bezpieczeństwa i higieny pracy.
 - powinni być poddani instruktażowi ogólnemu bhp i ppoż.
 - powinni być poddani instruktażowi stanowiskowemu bhp i ppoż.
6. Środki techniczne i organizacyjne na wypadek awarii, pożaru i innych zagrożeń
W trakcie prowadzenia robót należy przestrzegać przepisy zawarte w rozporządzeniu Ministra Pracy i Polityki Socjalnej z dnia 26.09.1997 w sprawie „Ogólnych przepisów bezpieczeństwa i higieny pracy” a także wymagania szczególne obowiązujące na terenie inwestora.
Przed rozpoczęciem budowy należy sporządzić „Plan bezpieczeństwa i ochrony zdrowia” w celu zapewnienia bezpiecznych warunków pracy chroniących ludzi, środowisko, majątek przed zdarzeniem wypadkowym, urazem, awarią, uszkodzeniem czy chorobą, które mogłyby nastąpić podczas realizacji budowy. Przed rozpoczęciem robót należy przeprowadzić szkolenie z przepisów BHP, oraz stosowne instruktaże stanowiskowe. Wszelkie szkolenia muszą być potwierdzone własnoręcznym podpisem w Rejestrze Ewidencji Szkoleń, Obowiązek ten dotyczy pracowników zatrudnionych i podwykonawców.

Wszystkie roboty powinny być prowadzone w sposób bezpieczny, pod nadzorem inwestorskim. Teren budowy wygrodzić i oznakować zgodnie z obowiązującymi przepisami. W dostępnym miejscu umieścić tablicę informacyjną budowy zawierającą dane inwestora, wykonawcy, nadzoru, jednostki projektowej, a także telefony pogotowia ratunkowego, straży pożarnej i policji.



KOPIA MAPY ZASADNICZEJ SKALA 1:500

Układ odniesienia: PL-ETRF89, układ wsp. płaskich: PL-2000 strefa 7 (21°), układ wys.: PL-EVRF2007-NH



LEGENDA

- PROJEKTOWANA ALTANA ŚMIETNIKOWA
- PROJEKTOWANA WIATA ROWEROWA
- DOJŚCIE DO ALTANY I WIATY
- WEJŚCIE DO ALTANY I WIATY

Obiekt: ALTANA ŚMIETNIKOWA		
Lokalizacja: PŁOCK, ul. Bartnicza dz. nr 694/70		
Rysunek: Plan sytuacyjny	Skala: 1:500	Nr rys.: 1
Opracował: mgr inż. Artur Wiśniewski	Data: 23.10.2023	Podpis:

Nie ma ogródki prowadzącego
gospodarczy zasob
rodzaj i kartograficzny

PREZENT MASTA PŁOCKA

Identyfikator gospodarstwa
materiał zasobu

Rodzaj materiału zasobu

Bi

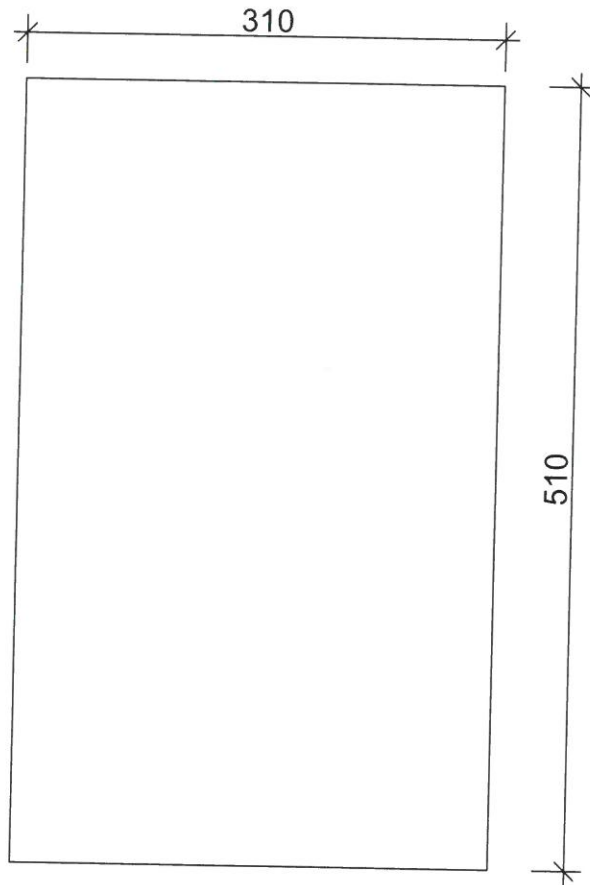
Data wykonania kopii
materiał zasobu

imię, nazwisko i podpis
osoby reprezentującej organ

2023-09-26

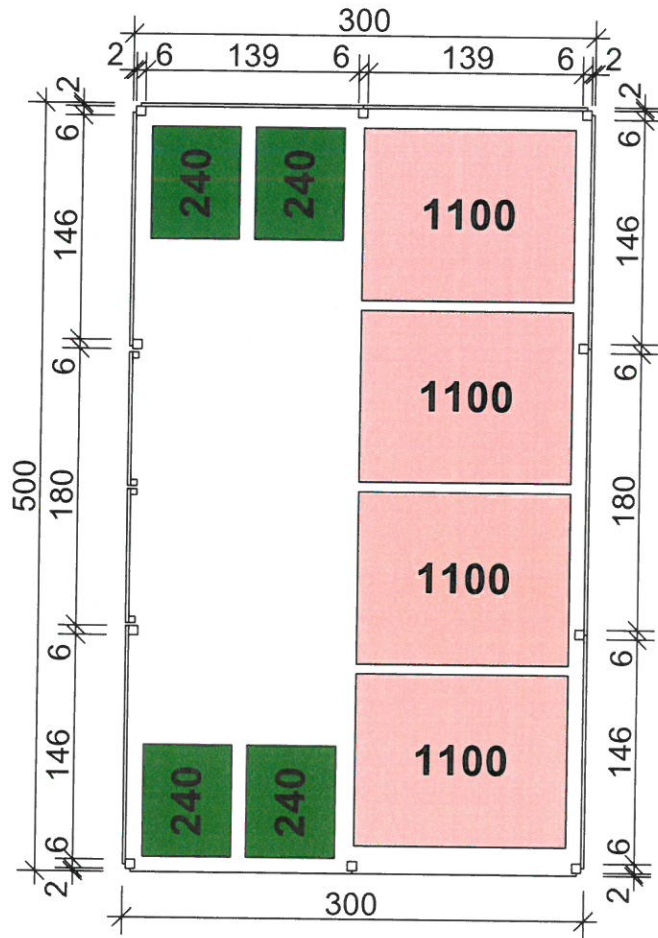
Zup. Prezydenta

Paweł Bojarski

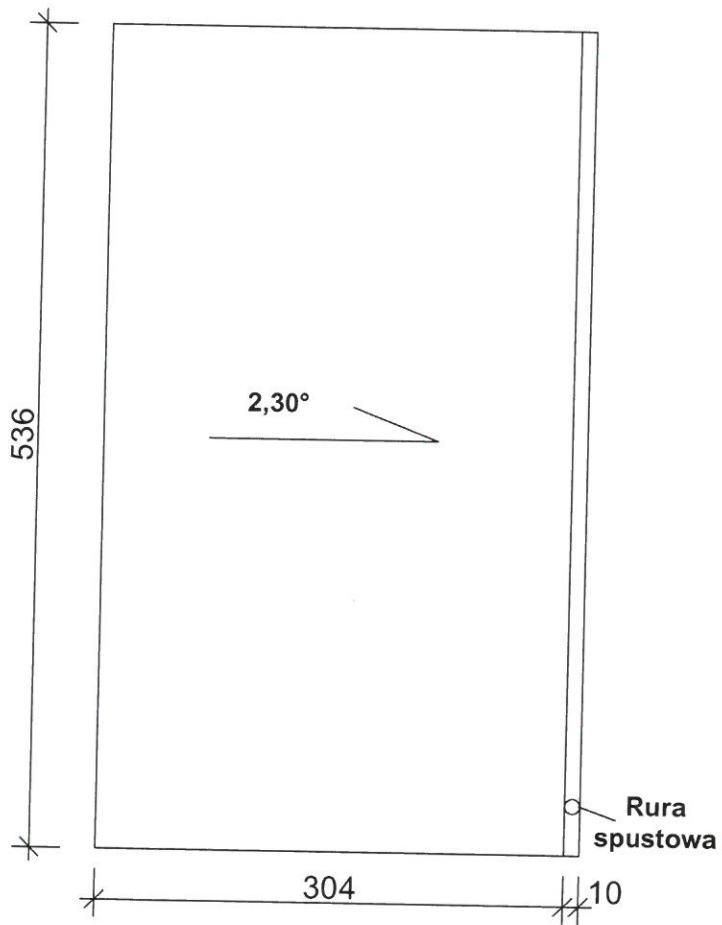


Płyta betonowa
BETON: C20/25

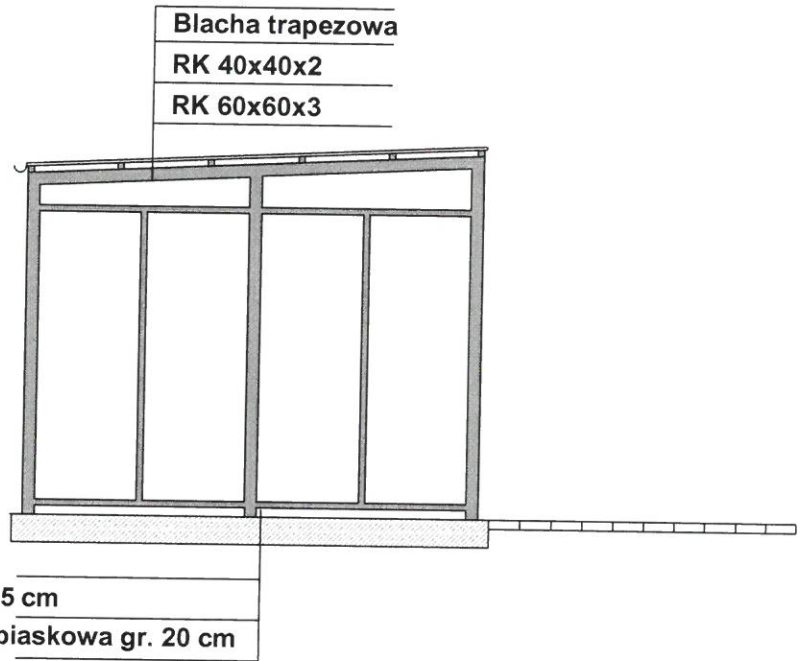
Obiekt:		
ALTANA ŚMIETNIKOWA		
Lokalizacja:		
PŁOCK, ul. Bartnicza dz. nr 694/70		
Rysunek:	Skala:	Nr rys.:
Rzut fundamentu	1:50	2
Opracował:	Data:	Podpis:
mgr inż. Artur Wiśniewski	23.10.2023	



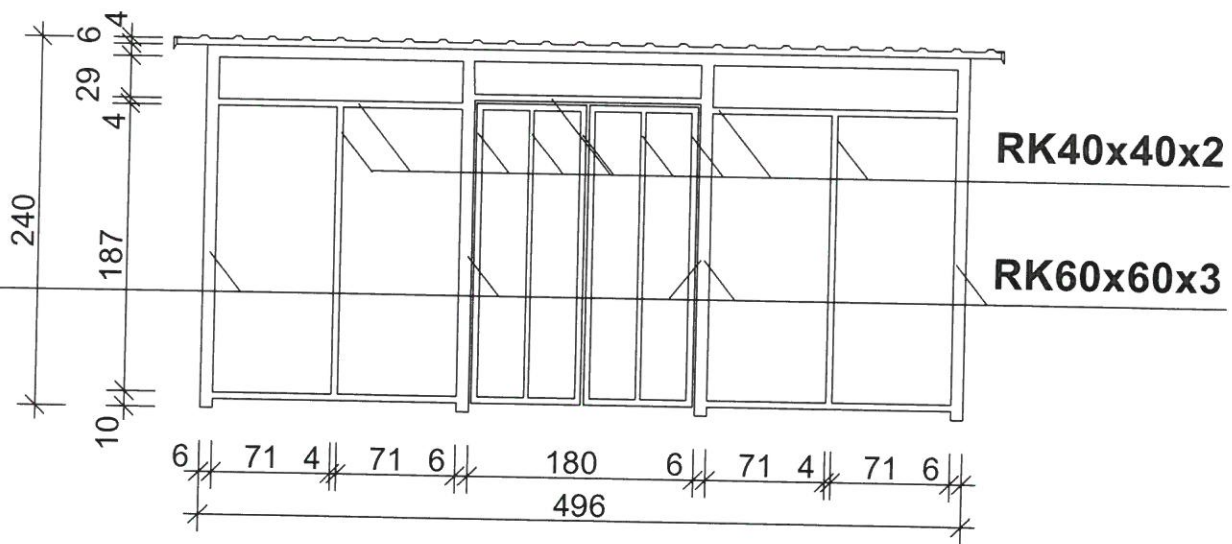
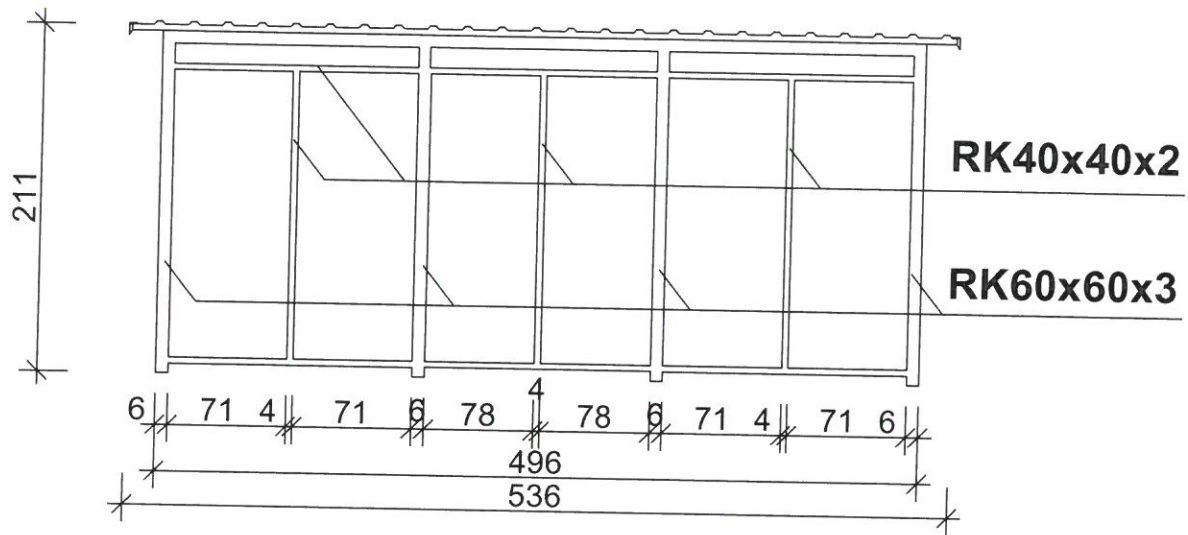
Obiekt:		
ALTANA ŚMIETNIKOWA		
Lokalizacja:		
PŁOCK, ul. Bartnicza dz. nr 694/70		
Rysunek:	Skala:	Nr rys.:
Rzut altany	1:50	3
Opracował:	Data:	Podpis:
mgr inż. Artur Wiśniewski	23.10.2023	



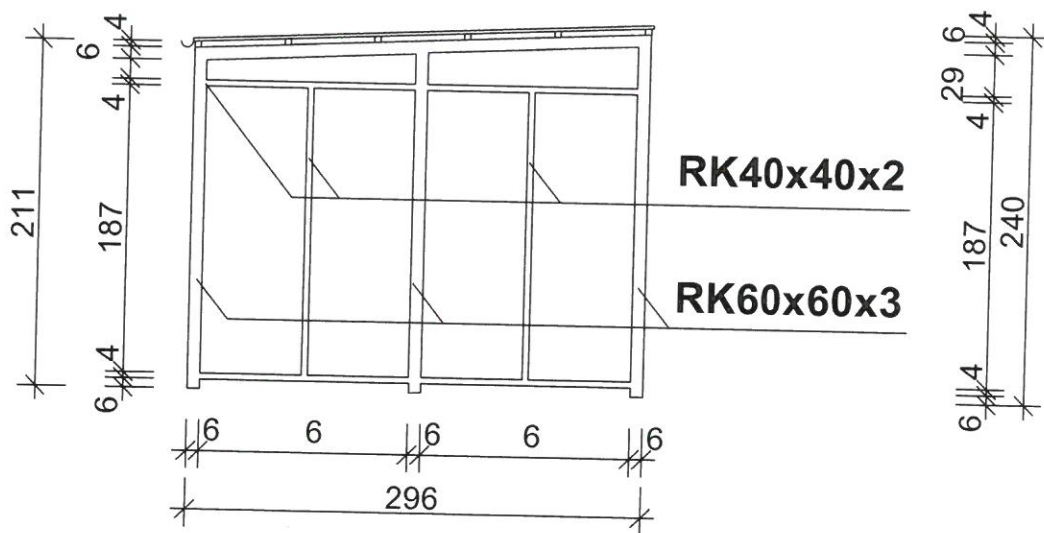
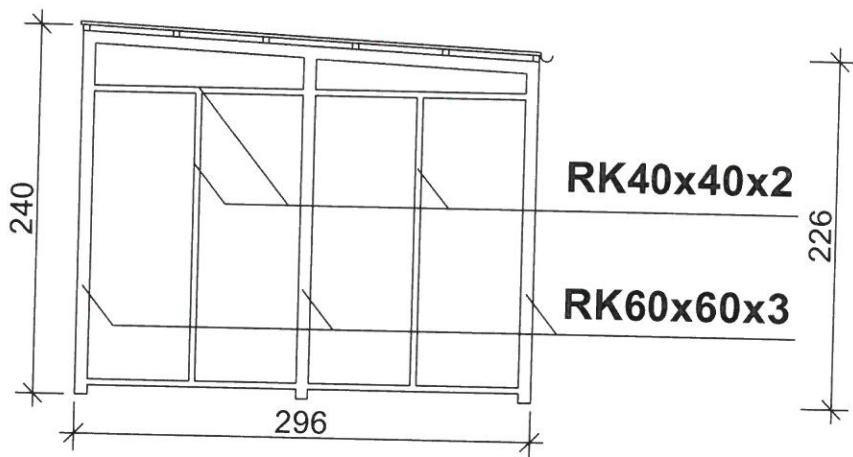
Obiekt:		
ALTANA ŚMIETNIKOWA		
Lokalizacja:		
PŁOCK, ul. Bartnicza dz. nr 694/70		
Rysunek:	Skala:	Nr rys.:
Rzut dachu altany	1:50	4
Opracował:	Data:	Podpis:
mgr inż. Artur Wiśniewski	23.10.2023	



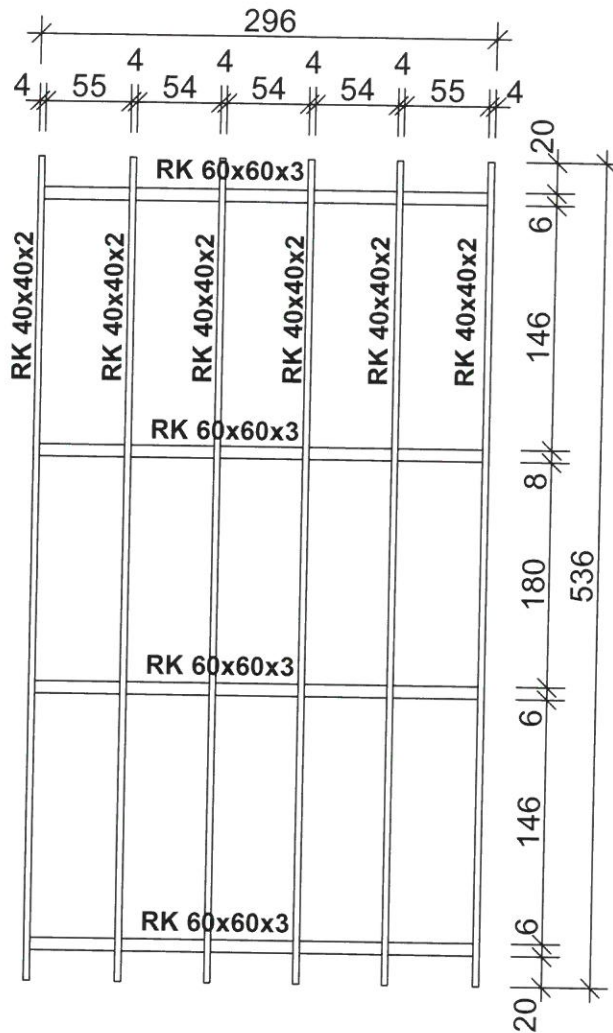
Obiekt:		
ALTANA ŚMIETNIKOWA		
Lokalizacja:		
PŁOCK, ul. Bartnicza dz. nr 694/70		
Rysunek:	Skala:	Nr rys.:
Przekrój altany	1:50	5
Opracował:	Data:	Podpis:
mgr inż. Artur Wiśniewski	23.10.2023	



Obiekt:		
ALTANA ŚMIETNIKOWA		
Lokalizacja:		
PŁOCK, ul. Bartnicza dz. nr 694/70		
Rysunek:	Skala:	Nr rys.:
Konstrukcja ścian 1	1:50	6
Opracował:	Data:	Podpis:
mgr inż. Artur Wiśniewski	23.10.2023	

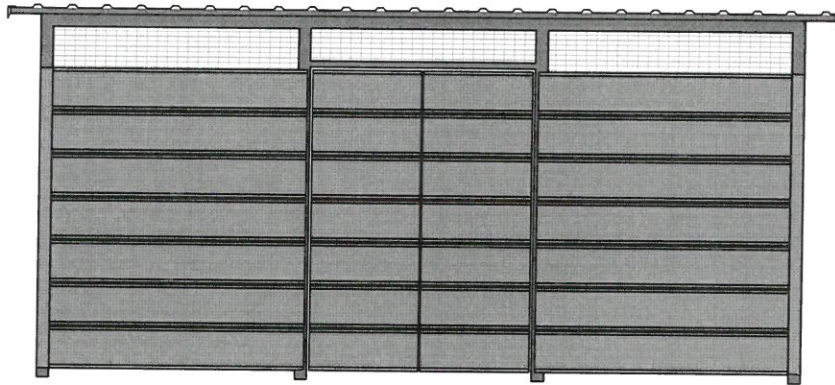


Obiekt:		
ALTANA ŚMIETNIKOWA		
Lokalizacja:		
PŁOCK, ul. Bartnicza dz. nr 694/70		
Rysunek:	Skala:	Nr rys.:
Konstrukcja ścian 2	1:50	7
Opracował:	Data:	Podpis:
mgr inż. Artur Wiśniewski	23.10.2023	

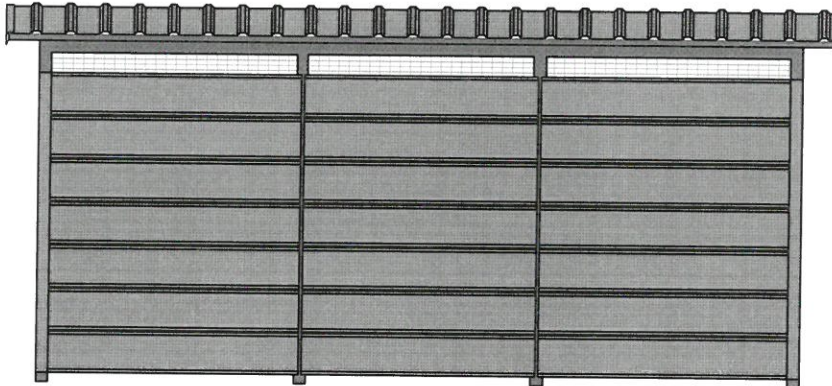


Obiekt:		
ALTANA ŚMIETNIKOWA		
Lokalizacja:		
PŁOCK, ul. Bartnicza dz. nr 694/70		
Rysunek:	Skala:	Nr rys.:
Konstrukcja dachu	1:50	8
Opracował:	Data:	Podpis:
mgr inż. Artur Wiśniewski	23.10.2023	

Elewacja frontowa

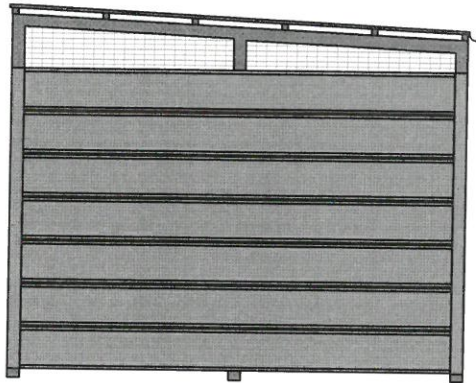


Elewacja tylna

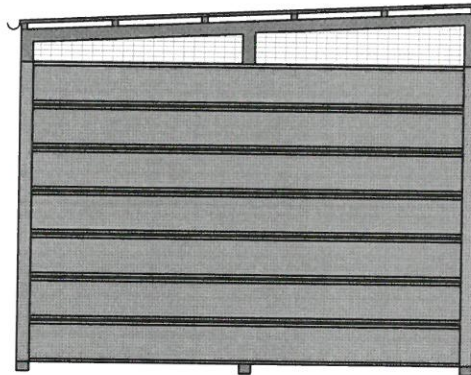


Obiekt: ALTANA ŚMIETNIKOWA		
Lokalizacja: PŁOCK, ul. Bartnicza dz. nr 694/70		
Rysunek: Rzuty elewacji 1	Skala: 1:50	Nr rys.: 9
Opracował: mgr inż. Artur Wiśniewski	Data: 23.10.2023	Podpis: 

Elewacja boczna



Elewacja boczna



Obiekt:		
ALTANA ŚMIETNIKOWA		
Lokalizacja:		
PŁOCK, ul. Bartnicza dz. nr 694/70		
Rysunek:	Skala:	Nr rys.:
Rzuty elewacji 2	1:50	10
Opracował:	Data:	Podpis:
mgr inż. Artur Wiśniewski	23.10.2023	